

# VILKEN

## JOBB & PENGAR

REDAKTÖR: CHARLOTTA RÖNN

### Röda Emma

”Driver på  
och fattar  
snabba  
beslut”

### Gröna Jenny

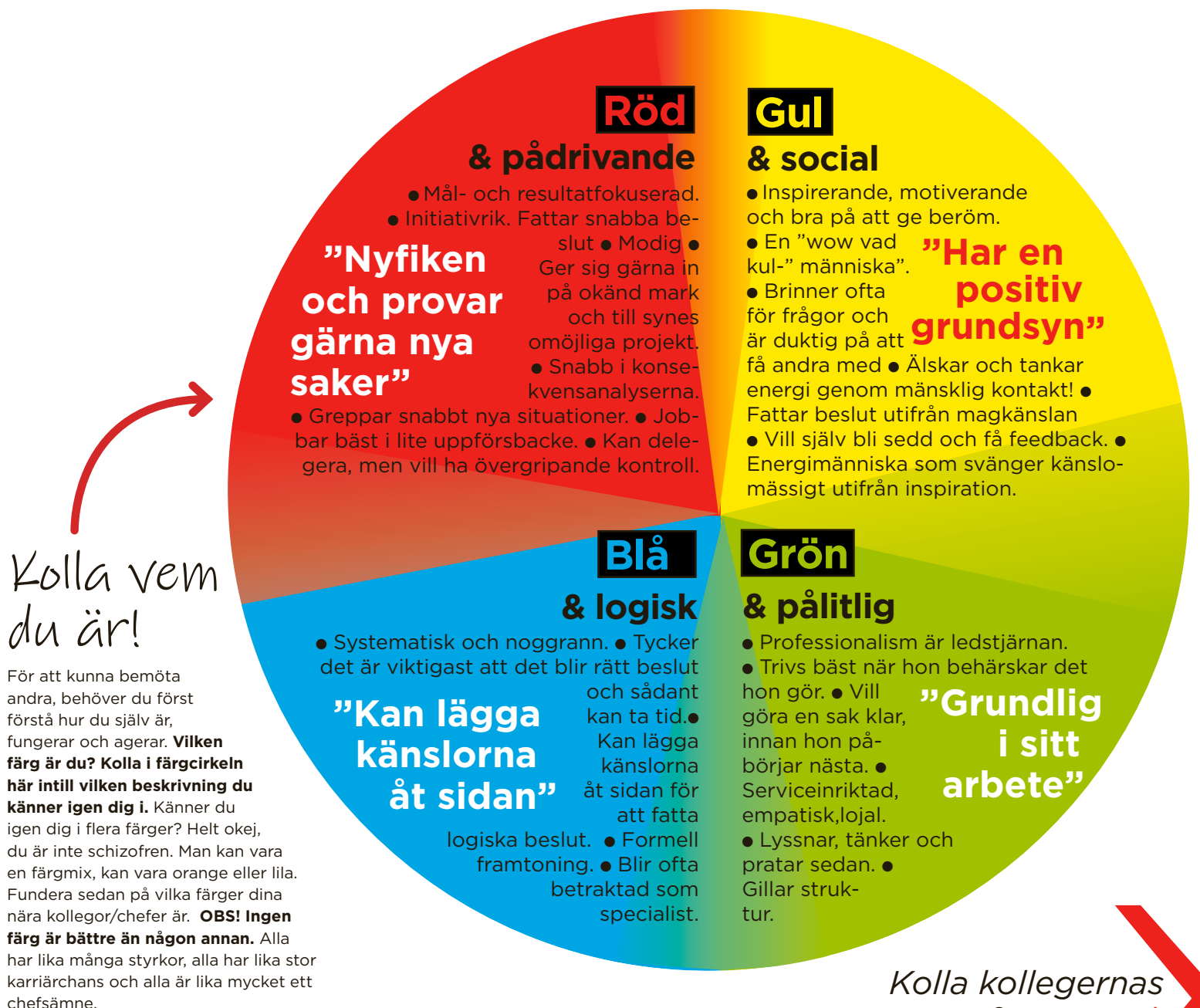
”Vill ha tid  
att fundera  
innan beslut  
fattas”

Emma och Jenny är  
varandras färgmotsat-  
ser. Läs på nästa sida  
om hur de klarar av att  
jobba ihop.

# FÄRG ÄR DU PÅ JOBBET?

Färre missförstånd. Mer skoj och bättre flyt. Det får du om du vet din och kollegernas färg-personlighet. Är den röd, grön, blå eller gul? Färgen styr hur vi tänker och reagerar. Så tänk i färg och du har nyckeln till hur du ska matcha kolleger (och chefer) smartast!

AV LINDA NEWNHAM FOTO: THERESIA KÖHLIN, JANNE DANIELSSON, SCANPIX



Kolla vem du är!

För att kunna bemöta andra, behöver du först förstå hur du själv är, fungerar och agerar. **Vilken färg är du? Kolla i färgcirkeln här intill vilken beskrivning du känner igen dig i.** Känner du igen dig i flera färger? Helt okej, du är inte schizofren. Man kan vara en färgmix, kan vara orange eller lila. Fundera sedan på vilka färger dina nära kollegor/chefer är. **OBS! Ingen färg är bättre än någon annan.** Alla har lika många styrkor, alla har lika stor karriärchans och alla är lika mycket ett chefsämne.

Kolla kollegernas färg. Vänd!

## EXPERTEN:

## Få färgkemi-flow på jobbet

Har du i diskussioner på jobbet ibland känt att "Hon måste vara dum i huvudet, hon fattar ju inte vad jag snackar om". Eller "Herregud, vi pratar inte ens samma språk".



Chris Sundqvist ser människor i färger.

Och så orkar du inte mer. Och så slutar det med att det blir kajko av hela projektet.

Här kommer då en tanke: Tänk om kollegan inte är knäpp. Tänk om hon bara är annorlunda. Hennes hjärna (och andra kollegors också för den delen) kanske fungerar på ett annat sätt än din. Hon kanske lever enligt en annan logik, som dock är lika rätt.

– En kvinna berättade för mig om sin lilla dotter. När mamman klagade på dottern "Men hör du inte vad jag säger?" svarade dottern att "Jo, jag hör, men det blir fel mellan din mun och mina öron".

Så är det på arbetsplatser också. Vi uppfattar saker olika. Genom att förstå hur vi själva och andra fungerar kan man lära sig kommunicera med varandra på rätt sätt och få flow i jobbet, säger ledarskapskonsulten **Chris Sundqvist**.

Ja, så kan det vara. Kan man skriva in sig på samma våglängd så undviker man många missförstånd och har roligare tillsammans. En väg till det som Chris Sundqvist använder sig av är färgpersonligheter baserade på DiSC-teorin, utvecklad av **Dr. William Moulton Marston**. DiSC som är ett av världens mest använda analysverktyg förklarar varför vi handlar som vi gör i olika situationer. Alla färgpersonligheter har starka och svaga sidor i mötet med andra. Och genom att ta reda på vilka färger du och dina kollegor är kan ni lära er att snacka smartare. Vill du veta mer? Kolla in [www.chrissundqvist.se](http://www.chrissundqvist.se)

**Emma Tibblin**

**Ålder:** 35.

**Familj:** Sambon **Simon** och dottern **Mika**, 2 år.

**Bor:** Stockholm.

**Gör:** Litterär agent/Stilton.

**Färg jag stämmer bäst in på:** Röd (och lite gul, min energinivå går upp och ner).



**Jenny Stjernströmer Björk**

**Ålder:** 32.

**Familj:** Mannen **Viktor**.

**Bor:** Stockholm.

**Gör:** Litterär agent/Stilton.

**Färg jag stämmer bäst in på:** Grön (och lite röd, jag har varit egenföretagare sedan jag slutade skolan).

## Så här känner du igen andra

Vilken färg har dina kollegor? De avslöjar sig genom att reagera olika i vardagliga jobsituationer.

### Röd

**Hälsar så här:** Har ett fast handslag och klämmer till ordentligt. Ögonen är väldigt direkta och säger "Vem är du? Vad vill du? Och vad kostar det?".

**Tänker så här inför ett nytt problem:** "Det har jag aldrig gjort förut, men hur

svårt kan det vara?".

**Agerar vid diskmaskinen på jobbet:** Tänker "Vad bra att det finns rena koppar", tar en och går. Har inte en tanke på att plocka ur, för denna kvinna ligger längre fram i tankarna, är inte här och nu. Men om någon säger "Hörr'u, hjälp till här nu", så plockar hon ur disken i en rasande fart.



Röda Emma och gröna Jenny:

# – Vår styrka är att vi är så olika

● **Jenny och Emma träffades första gången för ett år sedan, i augusti 2008. De hade fått tips om varandra då båda var intresserade av att starta en litterär agentur. Första mötet resulterade i att de drog igång ett gemensamt företag.**

– Jag gillade Emma för hennes stora kunskaper inom området, för att hon var så målfokuserad och att hon är en person med ett stort nätverk i hela Europa, säger Jenny.

– Och jag gillade det faktum att Jenny vet hur man faktiskt gör när man driver företag, säger Emma.

De kände ju egentligen inte varandra och ganska snart upptäckte de stora skillnader.

– I början var vi ofta frustrerade på varandra, men nu har vi lärt oss samarbeta och då är det en verklig styrka att vi är så olika, säger Emma.

– Emma är mycket mer temperamentsfull än jag. I början kände jag ofta att "Men Gud, var inte så hetsig", säger Jenny.

– Och jag kände "Men vad tycker du? Kom igen! Reaktion tack!", säger Emma.

– Nu har vi fattat att detta är en styrka. När Emma går igång kan jag

bli inspirerad och haka på hennes "Yes, nu kör vi-känsla". Jag å andra sidan balanserar ut hennes toppar och dalar, säger Jenny.

Så här tycker de om varandras fördelar. Enligt

Jenny är röda Emmas fördelar hennes energi och entusiasmerande sida. Liksom hennes målfokuserade sätt att jobba. Nackdelarna är att hon vill jobba så mycket i sin egen lilla värld.

Gröna Jennys fördelar är enligt Emma att hon tar kontroll över målet och strukturerar upp vägen dit. Nackdelar är att hon är motsatsen till målfokuserad. Och att hon vill babbelbolla så mycket.

– Jag vill gärna bolla idéer, spåna fram saker i en ständigt pågående diskussion, berättar Jenny.

– Ja, jag blev ju tokig på det där ständiga pratet, skrattar Emma. Jag vill jobba mycket mer fokuserat och självständigt.

I början försökte de sitta i ett och samma rum. Den grejen har de gett

**"I början var vi ofta frustrerade på varandra"**

upp nu. Jenny har en plats i Emmas rum, men sitter sällan där. Nu har vi löst det som så att vi har intensiva möten då vi går igenom massor, men däremellan jobbar vi enskilt.

– Ja, då får jag gå till någon annan och bolla, skrattar Jenny. ●

## Jennys & Emmas samarbetstips:

■ **Ha tålamod.** Det tar tid att lära känna nya kolleger. Man kan inte bestämma exakt arbetssätt dag ett och sedan följa den mallen.

■ **Inse att lika kanske inte alltid är bäst.** Vi svenskar försöker ofta se likheter och vara så lika som möjligt. Men det finns en dynamik och styrka i att vara olika. Så våga vara olika!

■ **Hitta saker som förenar er.** Vi gillar båda t ex att shoppa och dricka vin – så vi gör det för att hitta vänskapen. Den är viktig även i jobbet.

## Gul

**Hälsar så här:** Det glittrar i ögonen, hon tar handen och skakar den intensivt flera gånger. "Gud så kul att få träffa dig! Vi har inte setts förut".

**Tänker så här inför ett nytt problem:** "Vad spännande" och går sedan och bollar saken med andra människor.

**Agerar vid diskmaskinen på jobbet:** Finns det fler i köket plockar hon gärna ur, då har hon chans att både få beröm för insatsen och en pratstund med den hon "samlar" med.

## Grön

**Hälsar så här:** Har ett vänligt handslag och har vänliga ögon som säger "Vad kan jag göra för dig?".

**Tänker så här inför ett nytt problem:** "Aha, intressant". Vill sedan ha tid att fundera och göra en riskbedömning. Säger sen "Det känns rätt".

**Agerar vid diskmaskinen på jobbet:** Är företagets plockur-diskmaskinen-klippa! Tänker om den är tom så sätter folk in muggar i istället för att bygga ett äckligt diskberg.

## Blå

**Hälsar så här:** Är väldigt korrekt i sin hälsning, med ett fast handslag. Men det är absolut inte för långt, hårt eller med en intensiv blick.

**Tänker så här inför ett nytt problem:**

Tar fram faktaunderlag för att sedan noggrant kunna väga fördelar mot nackdelar.

**Agerar vid diskmaskinen på jobbet:** Säger "Hade vi inte kommit överens om varsin vecka?" Sköter sin vecka galant, men blir irriterad på andra som inte följer reglerna.



*Jobba ihop-tips. Vänd!*



## Vi gillar varann!

**Röd + Gul =**

De har utåtriktningen gemensamt. Båda är pratsamma och vill ha idéer och input utifrån.

**Gul + Grön =**

De har känslan gemensamt. De kan alltid diskutera runt känslor.

**Grön + Blå =**

De har inåtriktningen gemensamt. De vill få tid att tänka lite själva innan de kommer med en lösning.

**Blå + Röd =**

De är båda logiska. De löser gärna uppgifter på smartaste sättet enligt logiken.

## Så här jobbar ni ihop

När du känner igen dina kollegers mönster och drivkrafter kan du matcha dem på rätt sätt. Här är en guide till smart bemötande.

Så vad spelar det för roll? Jo, genom att agera på olika sätt kan du antingen trigga dina kolleger, eller snabbt sänka deras energi

och vilja att jobba. Det handlar inte om att anpassa sig till hur de är, mer om att matcha dem på smartaste sättet.

### Röd

**Gillar:** Att få fatta egna och snabba beslut och testa sina gränser. Makt och inflytande.

**Sänks av:** Inaktivitet, långsamhet, vekhet. Att bli styrd av och ta order av andra. Att vara beroende av människor och snäva regler. Att misslyckas.

**Matcha en röd person så här:**

Ladda med energi och argument, den röda gillar motstånd. Utmana, "Jag håller inte med", "Vad menar du med det?".

**"Gillar inte att bli styrd av andra"**

### Gul

**Gillar:** Positiva människor, vänlighet, samarbete och allas möjlighet att få uttrycka sig.

**Sänks av:** Att bli personligt manipulerad eller utnyttjad. Att inte bli sedd/förnekad som person eller resurs. Att vistas i tysta miljöer. Odemokratiska arbetsmiljöer.

**Matcha en gul person så här:** Ge cred "Kanonbra idé!". Visa personligt intresse "Hur var helgen?", "Var köpte du den snygga tröjan?". Ha en positiv attityd, nicka och bekräfta.

**"Vill bli sedd"**

### Grön

**Gillar:** Planering och struktur, ärlighet, framförhållning och tid att avsluta sina uppgifter.

**Sänks av:** Allt för snabba förändringar. (Är inte förändringsobenägen, men vill att de ska vara genomtänkta.) Oavslutade arbetsuppgifter. Att inte vara delaktig, inte bli lyssnad på eller inte bli tillräckligt informerad.

**Matcha en grön person så här:** Ge tid till eftertanke innan beslut. Informera i god tid om förändringar. Lyssna aktivt. Visa att du är öppen för diskussion.

**"Gillar struktur"**

### Blå

**Gillar:** Tydliga riktlinjer och saktighet, klara förutsättningar och beprövade metoder.

**Sänks av:** Känslomässiga konflikter, Aggressiva personer. Brist på tid för eftertanke och en extra kontroll. Luddiga arbetsuppgifter. Inga kvalitetskrav, beslut utan faktagrund och tidspress.

**Matcha en blå person så här:** Kom överens om vilka riktlinjer som gäller. Avgränsa tydligt "det här gör du och det här sköter jag". Sätt tidsramar. Var logisk i dina resonemang hellre än känslomässig.

**"Ogillar känslor"**

## Vi gillar inte varann!

**Gul + Blå =**

De gula babblar på och försöker få med sig människor, vill få dem att brinna. De blå däremot fattar sina beslut på fakta. Den blå kan tycka att den gula är en riktig pratkvart (mycket snack och lite verkstad), överpositiv, tidsoptimist och taktlös

eftersom hon "tänker" utanför sig själv hellre än presenterar seriösa fakta. Den gula å andra sidan kan tycka att den blå är skeptisk, ifrågasättande och oflexibel - fast i regler. Detta tömmer den gula på energi, för hon får ingen feedback på sitt prat.

**Röd + Grön =**

Den röda är väldigt snabb, tänker och gör konsekvensanalyser samtidigt som hon pratar, och vill gärna stå för besluten själv. "Nu har jag tänkt så här och så här". Om ingen genast opponerar sig säger hon snabbt som blixten att "Bra, då beslutar

vi det". Den gröna har inte ens hunnit tänka efter och kan känna sig överkörd och inte lyssnad på. Den röda tycker å andra sidan att den gröna är seg och långsam och gillar inte att hon inte får snabb respons. Den gröna tycker att den röda är dominant, befallande och maktlysten.